

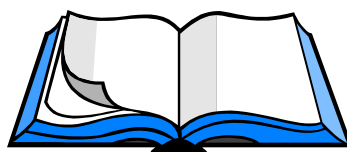
**МИНИСТЕРСТВО ОБРАЗОВАНИЯ И НАУКИ РОССИЙСКОЙ ФЕДЕРАЦИИ
ФЕДЕРАЛЬНОЕ ГОСУДАРСТВЕННОЕ БЮДЖЕТНОЕ
ОБРАЗОВАТЕЛЬНОЕ УЧРЕЖДЕНИЕ
ВЫСШЕГО ОБРАЗОВАНИЯ**

«КУРСКИЙ ГОСУДАРСТВЕННЫЙ УНИВЕРСИТЕТ»

ПРОГРАММЫ

**ВСТУПИТЕЛЬНЫХ ИСПЫТАНИЙ,
ПРОВОДИМЫХ КГУ САМОСТОЯТЕЛЬНО:**

**ДОПОЛНИТЕЛЬНЫЕ ВСТУПИТЕЛЬНЫЕ ИСПЫТАНИЯ
(ТВОРЧЕСКИЕ И (ИЛИ) ПРОФЕССИОНАЛЬНЫЕ)**



**Курск
2017**

СОДЕРЖАНИЕ

Профессиональные испытания

ФАКУЛЬТЕТ ЭКОНОМИКИ И МЕНЕДЖМЕНТА.....	3
ФАКУЛЬТЕТ ФИЗИЧЕСКОЙ КУЛЬТУРЫ И СПОРТА	9

Профессиональные и творческие испытания:

ХУДОЖЕСТВЕННО-ГРАФИЧЕСКИЙ ФАКУЛЬТЕТ.....	16
ФАКУЛЬТЕТ ИСКУССТВ.....	28
ФИЛОЛОГИЧЕСКИЙ ФАКУЛЬТЕТ.....	32

ПРОФЕССИОНАЛЬНЫЕ ИСПЫТАНИЯ

ФАКУЛЬТЕТ ЭКОНОМИКИ И МЕНЕДЖМЕНТА

Специальность: 38.05.02 Таможенное дело

Шкала оценивания: 100-балльная

Форма проведения: тестирование (бланковое)

Продолжительность: не более 90 минут

Минимальное количество баллов, подтверждающее успешное прохождение вступительного испытания: 60

Содержание

1. Физическая культура и её связь с культурой общества. Роль физической культуры в укреплении здоровья человека.
2. Физическая культура личности и её связь с общей культурой человека.
3. Спорт как органическая часть физической культуры общества и личности. Основные функции спорта.
4. Массовый спорт (спорт для всех) и спорт высших достижений: характеристика, сходство и различия.
5. Спортивные соревнования и их роль в физическом воспитании подрастающего поколения.
6. Общие положения российского законодательства по физической культуре.
7. Здоровый образ жизни: понятие, основные проявления и примеры. Влияние семьи и сверстников на индивидуальный выбор здорового образа жизни школьников.
8. Формы физической культуры, используемые в организации культурного досуга и здорового образа жизни (туризм, его виды и разновидности, занятия в спортивных секциях и группах общефизической подготовки, самостоятельные занятия физическими упражнениями).
9. Туризм как форма физической культуры, используемая в организации культурного досуга и здорового образа жизни. Виды и разновидности туризма.
10. Туристские соревнования: понятие, виды (соревнования по туристским навыкам, соревнования по туристской технике), особенности.
11. Физическая нагрузка: понятие и показатели её определяющие.
12. Физические упражнения: понятие и основные способы их дозировки.
13. Физические упражнения как средства формирования личности человека (влияние физических упражнений на интеллектуальную, волевую, нравственную и эмоциональную стороны личности человека).
14. Физические упражнения и их влияние на здоровье человека, развитие органов дыхания и кровообращения.
15. Влияние регулярных занятий физическими упражнениями на состояние костно-мышечной и нервной систем организма человека.
16. Влияние занятий физической культурой родителей на особенности состояния здоровья и физического развития детей.
17. Техника физических упражнений: понятие, основные компоненты (основа, ведущее звено, детали техники) и способы оценки.
18. Урок физической культуры в школе: решаемые задачи, структура, содержание. Характеристика подготовительной (вводной), основной и заключительной частей урока.
19. Основные методические правила освоения двигательных действий («от простого к сложному», «от известного к неизвестному», «от освоенного к неосвоенному»).
20. Основные физические качества: понятие, виды и их характеристика.
21. Сила как физическое качество. Основные способы развития силы.

22. Быстрота как физическое качество. Основные способы развития быстроты.
23. Скоростно-силовые и собственно силовые способности человека. Основные способы их развития.
24. Выносливость как физическое качество. Общая и специальная выносливость: понятие и основные способы их развития.
25. Основные физические упражнения и режимы индивидуальных нагрузок по развитию общей выносливости.
26. Гибкость как физическое качество. Активная и пассивная гибкость тела человека. Основные способы развития гибкости.
27. Понятие, задачи и основные правила тестирования физической подготовленности человека. Основные тесты по определению уровня развития силы и быстроты.
28. Тестирование физической подготовленности человека: решаемые задачи и правила проведения. Основные отличия тестирования от обычного выполнения физических упражнений. Примеры тестов по определению уровня развития гибкости и выносливости.
29. Понятие и основные способы формирования осанки. Профилактика нарушений осанки.
30. Основные комплексы физических упражнений, направленные на формирование правильной осанки.
31. Современные системы занятий и комплексы физических упражнений по развитию телосложения.
32. Современные системы занятий и комплексы физических упражнений, связанные с регулированием массы тела.
33. Физическое развитие человека: понятие, основные показатели (рост, масса тела, окружность грудной клетки, жизненная ёмкость лёгких, динамометрия) и факторы его определяющие.
34. Основные показатели и способы определения физического развития человека (рост, масса тела, окружность грудной клетки, жизненная ёмкость лёгких, динамометрия).
35. Общая физическая подготовленность и её влияние на достижение успеха в учебной и трудовой деятельности.
36. Отличительные особенности содержания занятий по общефизической подготовке, их направленность на укрепление здоровья человека.
37. Задачи и организация самостоятельных занятий по общефизической подготовке. Используемые упражнения и их распределение в подготовительной (вводной), основной и заключительной частях занятия.
38. Двигательный опыт и его значение для освоения новых двигательных действий.
39. Физическая работоспособность человека. Влияние занятий физическими упражнениями на повышение работоспособности.
40. Динамика общей работоспособности человека в режиме дня. Особенности её регулирования средствами физической культуры (физкультурные паузы, физкультминутки, подвижные и спортивные игры).
41. Основные методы контроля и самоконтроля за состоянием организма во время занятий физическими упражнениями.
42. Особенности индивидуального контроля за состоянием организма и физической подготовленностью.
43. Особенности индивидуального планирования режимов физической нагрузки для самостоятельных занятий по развитию выносливости.
44. Особенности индивидуального планирования режимов физической нагрузки для самостоятельных занятий по развитию силы.
45. Особенности индивидуального планирования физических упражнений для самостоятельных занятий по развитию скоростных способностей.
46. Особенности индивидуального планирования физических упражнений для самостоятельных занятий по развитию скоростно-силовых способностей.

47. Особенности индивидуального планирования физических упражнений для самостоятельных занятий по развитию гибкости.
48. Основные разделы дневника самонаблюдения по физической подготовке. Какие формы индивидуального контроля в нем используются?
49. Индивидуальный режим дня: понятие, задачи, организация.
50. Содержание и направленность индивидуальных самостоятельных занятий физической культурой в режиме дня, особенности их организации и проведения.
51. Закаливание, основные закаливающие процедуры и их влияние на здоровье человека.
52. Индивидуальные закаливающие процедуры: понятие, задачи, содержание, особенности проведения.
53. Утренняя гигиеническая гимнастика. Её задачи, требования к организации и проведению (гигиенические, педагогические, организационные).
54. Основные мероприятия по профилактике травматизма при самостоятельных занятиях физическими упражнениями: выбор мест занятий, подбор инвентаря и оборудования, контроль за физической нагрузкой, гигиена тела и одежды.
55. Правила безопасности и поведения в плавательном бассейне и на открытом водоёме.
56. Гигиенические требования к одежде, обуви и спортивному инвентарю при самостоятельных занятиях физическими упражнениями (по выбору: лёгкая атлетика, лыжная подготовка, гимнастика, плавание).
57. Основные меры по оказанию первой помощи при травмах во время занятий физическими упражнениями.
58. Особенности подготовки и проведения туристских походов, организация мест стоянок.
59. Олимпийские игры древности: история возникновения, правила, ритуалы, виды спортивных состязаний.
60. История возникновения Олимпийских игр в мифах и легендах Древней Греции.
61. История возрождения Олимпийских игр. Роль Пьера де Кубертена в развитии современного олимпийского движения.
62. История возникновения и основные положения Олимпийской хартии.
63. Современные Олимпийские игры, их символика и ритуалы.
64. Значение олимпийского движения в установлении дружбы между народами, его приверженность идеям справедливости и гуманизма.
65. Выдающиеся отечественные спортсмены-олимпийцы, их участие в развитии олимпийского движения в нашей стране и в мире.
66. Международный олимпийский комитет (МОК), его роль в организации и проведении Олимпийских игр.

Инструкция для выполнения набора заданий в тестовой форме

Предлагается 20 вопросов, которые разработаны на основе содержания минимальных требований, предъявляемых к уровню подготовленности выпускников основной школы по физической культуре.

Задания представлены в форме незавершенных утверждений, которые при завершении могут оказаться либо истинными, либо ложными. Утверждения представлены в закрытой форме, т.е. с предложенными вариантами завершения. При выполнении этих заданий необходимо выбрать правильное завершение из четырех предложенных вариантов. Среди них содержатся как правильные, так и явно неправильные ответы, а также частично соответствующие смыслу вопросов. Необходимо внимательно прочитать вопросы и предлагаемые варианты ответов. По возможности нужно логически обосновать сделанный выбор.

Продолжительность вступительного испытания – 1 час 30 минут.

Критерии оценивания:

За правильный ответ – 5 баллов. Максимальный результат – 100 баллов. Правильным может быть **только один** - тот, который наиболее полно соответствует

вопросу. **Исправления и подчистки оцениваются как неправильный ответ.** Итоговый балл рассчитывается как суммарный результат ответов на все вопросы.

Абитуриент, получивший суммарный результат менее **60 баллов**, считается не прошедшим испытание и выбывает из конкурса

Набор заданий в тестовой форме (примерный вариант)

1. Когда состоялись первые Олимпийские игры современности?
 - а) в 1892 году;
 - б) в 1896 году;
 - в) в 1900 году;
 - г) в 1904 году.
2. Назовите первого президента Международного олимпийского комитета.
 - а) Пьер де Кубертен;
 - б) Деметриус Викелас;
 - в) Майкл Килланин;
 - г) Джеймс Конноли.
3. Параолимпийские игры проводятся с ...
 - а) 1984 года;
 - б) 1988 года;
 - в) 1992 года;
 - г) 1996 года.
4. Олимпийский символ представляет собой 5 переплетенных колец, расположенных слева направо в следующем порядке:
 - а) сверху - синее, черное, красное, внизу - зеленое и желтое;
 - б) сверху - зеленое, черное, красное, внизу - синее и желтое;
 - в) сверху - красное, синее, черное, внизу - желтое и зеленое;
 - г) сверху - синее, черное, красное, внизу - желтое и зеленое.
5. Современные Олимпийские игры состоят из ...
 - а) открытия, соревнований, награждения участников и закрытия;
 - б) соревнований сборных команд стран по программе МОК;
 - в) Игр Олимпиады и зимних Олимпийских игр;
 - г) соревнований по летним или зимним видам спорта.
6. Виды двигательной активности, благотворно воздействующие на физическое состояние и развитие человека, принято называть ...
 - а) физическим совершенствованием;
 - б) физической культурой;
 - в) физическими упражнениями;
 - г) физическим воспитанием.
7. 100-летний юбилей Олимпийского движения современности мировое сообщество отмечало в ...
 - а) 1992 году;
 - б) 1994 году;
 - в) 1996 году;
 - г) 1998 году.
8. Основным средством физического воспитания является:
 - а) легкоатлетический бег;
 - б) плавание;

- в) игра в футбол;
 - г) физические упражнения.
9. Форма упражнений характеризуется ...
- а) конструкцией инвентаря, снарядов, оборудования;
 - б) стилем выполнения;
 - в) технической подготовленностью спортсмена;
 - г) пространственно-временными параметрами движения.
10. Индивидуальное развитие организма обозначается как ...
- а) генезис;
 - б) онтогенез;
 - в) филогенез;
 - г) воспитание.
11. Чем определяется физическое развитие человека?
- а) ростом и весом;
 - б) выносливостью;
 - в) морфологическими и функциональными свойствами организма;
 - г) работоспособностью.
12. Подготовительные упражнения применяются если...
- а) в двигательном фонде отсутствуют опорные элементы;
 - б) обучающийся недостаточно физически развит;
 - в) необходимо устранять причины возникновения ошибок;
 - г) применяется метод целостно-аналитического упражнения.
13. Под правильной осанкой понимается ...
- а) качество позвоночника, обеспечивающее хорошее самочувствие и настроение;
 - б) пружинные характеристики позвоночника и стоп;
 - в) привычная поза человека в вертикальном положении;
 - г) силуэт человека.
14. Субъективные данные самоконтроля:
- а) пульс;
 - б) самочувствие;
 - в) масса тела;
 - г) артериальное давление.
15. Во время индивидуальных занятий с закаливающими процедурами следует соблюдать ряд правил.
- Укажите, какой из перечисленных ниже рекомендаций придерживаться не стоит.
- а) чем ниже температура воздуха, тем интенсивнее надо выполнять упражнения, так как нельзя допускать переохлаждения;
 - б) чем выше температура воздуха, тем короче должны быть занятия, так как нельзя допускать перегревания организма;
 - в) не рекомендуется тренироваться при интенсивном солнечном излучении;
 - г) после занятия надо принять холодный душ.
16. Как называются боковые искривления позвоночника?
- а) сутулость;
 - б) лордоз;
 - в) сколиоз;

- г) кифоз.
17. В какой части урока решаются задачи формирования жизненно необходимых и спортивных навыков, развития волевых и физических качеств занимающихся?
- а) в подготовительной;
 - б) в основной;
 - в) в заключительной;
 - г) в контрольной.
18. С помощью какого прибора определяется жизненная емкость легких?
- а) с помощью динамометра;
 - б) с помощью спирометра;
 - в) с помощью секундомера;
 - г) с помощью ростомера.
19. Что такое производственная гимнастика?
- а) это физические упражнения перед началом работы для сокращения времени вработывания;
 - б) это физические упражнения, проводимые при появлении первых признаков утомления;
 - в) это физические упражнения в режиме рабочего дня для повышения профессиональной работоспособности, снятия утомления и профилактики профессиональных заболеваний;
 - г) это физические упражнения для устранения застойных явлений в мышцах.
20. Процесс обучения двигательному действию рекомендуется начинать с освоения ...
- а) исходного положения;
 - б) главного звена техники;
 - в) подводящих упражнений;
 - г) подготовительных упражнений.

Литература:

1. Физическая культура. 5-7 кл.: Учебник / Под ред. А.П. Матвеева. – М., 2011.
 2. Физическая культура. 8-9 кл.: Учебник / Под ред. А.П. Матвеева. – М., 2011.
 3. Физическая культура. 10-11 кл.: Учебник / Под ред. В.И. Ляха. – М., 2008.
 4. Твой Олимпийский учебник / Под общ. ред. В.С. Родиченко. – М., 2008.
 5. Матвеев А.П. Экзамен по физической культуре: Вопросы и ответы. – М., 2010.
 6. Физическая культура: основы знаний: Учебное пособие по физической культуре для учащихся старших классов /Под ред. В.П. Лукьяненко. – М., 2005.
-

ФАКУЛЬТЕТ ФИЗИЧЕСКОЙ КУЛЬТУРЫ И СПОРТА

**Направление подготовки 44.03.01 Педагогическое образование
Профиль Преподавание физической культуры
Направление подготовки 49.03.01 Физическая культура
Направление подготовки 49.03.02 Адаптивная физическая
культура**

Шкала оценивания: 100-балльная

Форма проведения: практическая (тесты по физической подготовке)

Продолжительность: не более 90 минут

**Минимальное количество баллов, подтверждающее успешное прохождение
вступительного испытания: 60**

Профессиональное испытание состоит из практической сдачи тестов по физической подготовке

Абитуриенты, допущенные приемной комиссией для поступления на дневное и заочное отделение сдают экзамен по физической подготовке. Экзамен представляет собой выполнение четырех упражнений. К экзамену допускаются лица, имеющие медицинскую справку, спортивную форму и обувь.

Мужчины:

1. Акробатика - 20 баллов
2. Подтягивание в висе на перекладине – 20 баллов
3. Угол на параллельных брусьях– 20 баллов
4. Прыжок в длину с места– 20 баллов
5. Челночный бег 3х10м. – 20 баллов

Женщины:

1. Акробатика– 20 баллов
2. Сгибание рук в упоре лежа– 20 баллов
3. Наклон вперед из положения стоя с прямыми ногами на гимнастической скамье – 20 баллов
4. Прыжок в длину с места– 20 баллов
5. Челночный бег 3х10м. – 20 баллов

Порядок и правила выполнения подтягиваний на перекладине:

Упражнение «подтягивание» выполняется на перекладине из исходного положения – вис захватом сверху в «замок», не касаясь ногами пола, руки, туловище и ноги выпрямлены, носки ног вместе. При подтягивании необходимо, сгибая руки, поднять тело к перекладине до положения – подбородок выше перекладины, при этом отклонять голову назад нельзя. Разгибая руки, опуститься в вис на прямых руках до полного провисания в плечевых суставах и зафиксировать исходное положение не менее чем на 0,5 сек. Подтягивание выполняется каждый раз из неподвижного положения. Запрещено: рывки туловищем и маховые движения ногами;

поочередное сгибание и разгибание рук; использование посторонней помощи для остановки раскачивания; сгибание и разведение ног; отклонение головы назад; опираться подбородком о гриф перекладины. Разрешено: снять обувь; использовать опору для принятия исходного положения перед началом выполнения подтягивания; выполнять подтягивания с ускорением или замедлением; поправлять хват; наносить на ладони магнезию.

Порядок выполнения упражнений по акробатике:

Абитуриент должен знать последовательность выполнения комбинации в полном объеме. На подготовку выполнения упражнения дается 15 секунд. Когда абитуриент готов выполнять упражнение, он должен поднять руку. Из исходного положения упражнение выполняется слитно без задержек, пропусков элементов. За невыполнение элементов снимаются полностью баллы, выполнение с ошибками снимаются десятые балла (баллы).

Порядок выполнения упражнения сгибание рук в упоре лежа:

Исходное положение: туловище прямое, руки на ширине плеч, ноги опираются на носки (можно с упором). Сгибание рук происходит до касания грудью фишки (высотой 8-10 см). После этого происходит полное выпрямление рук, и фиксация 0,5 сек. Неправильное выпрямление или не касание фишки запрещено.

Порядок выполнения упражнения прыжок в длину с места:

На выполнение дается три зачетных попытки, в результате зачитывается лучшая попытка. При выполнении требуется соблюдать следующие условия: прыжок выполняется без наскока; на линию старта не наступать; выходить после прыжка вперед или в сторону; измерение ведется по последней точке приземления.

Порядок выполнения упражнения наклон вперед из положения стоя с прямыми ногами на гимнастической скамье (девушки)

Наклон вперед выполняется из исходного положения: стоя на гимнастической скамье, ноги выпрямлены в коленях, ступни ног расположены параллельно на ширине 10-15 см.

Участник выполняет два предварительных наклона, скользя пальцами рук по линейке измерения. При третьем наклоне участник максимально сгибается и фиксирует результат в течение 2 сек.

Ошибки:

- сгибание ног в коленях;
- фиксация результата пальцами одной руки;
- отсутствие фиксации результата в течение 2 сек.

Порядок выполнения упражнения челночного бега 3x10м

Упражнение выполняется на ровной площадке с размеченными линиями старта и поворота. Ширина линии старта и поворота входит в отрезок 10 м. По команде «Марш» обучаемый должен пробежать 10 м, коснуться пола за линией поворота любой частью тела, повернуться кругом, пробежать таким образом еще два отрезка по 10 м. По команде «На старт» обучаемый становится перед стартовой линией, так, чтобы толчковая нога находилась у стартовой линии, а другая была бы отставлена на полшага назад. По команде «Внимание», слегка сгибая обе ноги, абитуриент наклоняет корпус вперед и переносит тяжесть тела на впереди стоящую ногу. Плечи при этом нужно опустить вниз, руки, согнутые в локтях, отвести одну вперед, другую назад. Вперед выводится рука, противоположная выставленной ноге. Взгляд бегуна направлен несколько вперед на дорожку. Допустимо опираться рукой о пол. По команде «Марш» энергично оттолкнуться от пола впереди стоящей ногой, одновременно вынести вперед маховую ногу и начать бег.

Порядок выполнения упражнения угол на параллельных брусьях (мужчины):

Исходное положение: упор на параллельных брусьях. После того, как абитуриент поднимает ноги на 90° и более, включается секундомер и идет отсчет до тех пор, пока ноги не перейдут ниже горизонтальной плоскости. Ноги должны быть прямыми, в коленях не согнуты, носочки оттянуты.

Критерии оценивания

Комиссия оценивает абитуриента по следующим критериям:

- правильность выполнения упражнения
- количественные, временные, качественные характеристики
- техника и амплитуда выполнения упражнения

Вступительное испытание по гимнастике: акробатика, силовые упражнения

ПРОГРАММА ПО АКРОБАТИКЕ	
ДЕВУШКИ	
СОДЕРЖАНИЕ	БАЛЛЫ
<i>И. п. — основная стойка</i>	
- равновесие на правой (левой) - (держать)	2
- приставляя правую (левую), о.с, длинный кувырок вперед	2
- кувырок вперед в сед руки вверх	2
- наклон (держать)	2
- перекатом назад, стойка на лопатках (держать)	2
- кувырок назад через плечо, в упор стоя на колене, другая нога - назад	3
- махом одной, упор присев, встать, руки вверх	2

— переворот боком (колесо) в стойку ноги врозь, руки в стороны	3
ЮНОШИ	
СОДЕРЖАНИЕ	БАЛЛЫ
<i>И. п. — основная стойка</i>	
- боковое равновесие (держать), приставить ногу - о.с	2
- шагом правой (левой), стойка на руках, кувырок вперёд в стойку ноги врозь	4
- силой стойка на голове и руках (держать), упор присев	4
- длинный кувырок вперёд в упор присев	2
— выпрямляясь, шаг правой. 2 переворота боком (колесо) в стойку ноги врозь	4
- приставляя правую, с поворотом налево, о.с, кувырок назад через стойку	2
- прыжок с поворотом на 360°	2

Таблица перевода результатов выполнения
контрольных упражнений

ДЕВУШКИ		
БАЛЛЫ	Сгибание-разгибание рук в упоре лежа (кол-во раз)	Наклон туловища вперед девушки (см.)
20	20	+ 14,0
19	19	+ 13,5
18	18	+ 13,0
17	17	+ 12,5
16	16	+ 12,0
15	15	+ 11,5
14	14	+ 11,0
13	13	+ 10,5
12	12	+ 10,0
11	11	+ 9,5
10	10	+ 9,0
9	9	+ 8,5
8	8	+ 8,0
7	7	+ 7,5
6	6	+ 7,0
5	5	+ 6,5
4	4	+ 6,0
3	3	+ 5,5
2	2	+ 5,0

1	1	+ 4,5
---	---	-------

Таблица
перевода результатов выполнения силовых упражнений
ЮНОШИ

БАЛЛЫ	Подтягивание на высокой перекладине (кол-во раз)	Угол на параллельных брусьях (сек.)
20	20	30,5
19	19	30,0
18	18	29,0
17	17	28,0
16	16	26,0
15	15	23,0
14	14	20,0
13	13	19,0
12	12	18,0
11	11	17,0
10	10	16,0
9	9	14,5
8	8	13,0
7	7	12,0
6	6	11,0
5	5	10,0
4	4	9,0
3	3	8,0
2	2	7,0
1	1	6,0

Вступительное испытание: прыжок в длину с места
Таблица перевода результатов выполнения
контрольных упражнений

Баллы	Прыжок в длину с места юноши (см)	Прыжок в длину с места девушки (см)
20	270	215
19	268	214
18	266	213
17	264	212
16	262	210
15	255	208
14	245	206
13	238	204
12	230	200

11	225	195
10	220	185
9	215	180
8	210	175
7	205	171
6	200	168
5	197	165
4	195	162
3	190	160
2	185	157
1	180	155
0	менее 180	менее 155

Таблица перевода результатов выполнения
контрольных упражнений

Баллы	Челночный бег юноши (сек.)	Челночный бег девушки (сек.)
20	7,2	8,4
19	7,3	8,3
18	7,4	8,6
17	7,5	8,7
16	7,6	8,8
15	7,7	8,9
14	7,8	9,0
13	7,9	9,1
12	8,0	9,2
11	8,1	9,3
10	8,2	9,4
9	8,3	9,5
8	8,4	9,6
7	8,5	9,7
6	8,6	9,8
5	8,7	9,9
4	8,8	10,0
3	8,9	10,1
2	9,0	10,2
1	9,1	10,3
0	9,2	10,4

В прыжках в длину с места в случае превышения промежуточного результата, где шаг пять сантиметров и более добавляется 0,5 балла. Превышение должно составлять не менее 3 сантиметров.

Итоговый балл рассчитывается как суммарный результат выполнения обязательных пяти упражнений. Абитуриент, получивший суммарный

результат за выполнение упражнений менее 60 баллов, считается не прошедшим испытание и выбывает из конкурса.

ПРОФЕССИОНАЛЬНЫЕ И ТВОРЧЕСКИЕ ИСПЫТАНИЯ

ХУДОЖЕСТВЕННО-ГРАФИЧЕСКИЙ ФАКУЛЬТЕТ

Шкала оценивания: 100-балльная

Форма проведения: практическая

Минимальное количество баллов, подтверждающее успешное прохождение вступительного испытания: 60

Перечень и продолжительность творческих и профессиональных испытаний

Направление подготовки 54.03.01 Дизайн

- 1) Рисунок (голова, 2 дня/12 час.), живопись (натюрморт, 2 дня/8 час.) – творческое
- 2) Ассоциативно-цветовая композиция (1 день/6 час.) – профессиональное.

Направление подготовки 54.03.03. Искусство костюма и текстиля

- 1) Академический рисунок (натюрморт, 2 дня/12 час.) – творческое
- 2) Ассоциативно-цветовая композиция (1 день/6 час.) – профессиональное.

Направление подготовки 44.03.01 Педагогическое образование, профиль

Преподавание изобразительного искусства

- 1) Академический рисунок (натюрморт, 2 дня/12 час.) – профессиональное
- 2) Академическая живопись (натюрморт, 2 дня/8 час.) – творческое.

Направление подготовки 07.03.01 Архитектура

- 1) Рисунок античной головы (гипсовая голова, 2 дня/12 час.) – творческое.
- 2) Черчение (1 день/6 час.), конструктивно-пространственная композиция (1 день/6 час.) – профессиональное.

Специальность 54.05.02. Живопись

- 1) Рисунок (голова, 2 дня/12 час.), живопись (натюрморт, 2 дня/8 час.) – творческое.
- 3) Композиция (сюжетно-тематическая однофигурная композиция на свободную или предложенную тему, 1 день/6 час.) – профессиональное.

Профессиональное вступительное испытание Черчение

Задание: По заданному аксонометрическому изображению объемно-пространственной композиции необходимо построить карандашом и обвести тушью три проекции – план, главный фасад, боковой фасад, выполнив все геометрические построения и проведения линии невидимого контура.

Время – 6 часов

Материалы – бумага А3, карандаш, тушь

Экзаменационное задание по черчению предусматривает решение следующих **задач:**

1. Композиционное размещение чертежа на формате.
2. Грамотное выполнение всех геометрических построений с сохранением линий невидимого контура.
3. Использование рациональных приемов выполнения чертежа и умение последовательно вести работу над графическим изображением.
4. Аккуратная обводка чертежа тушью.

Критерии оценивания экзаменационных работ

Задание оценивается в пределах от 0 до 60 баллов:

- задание выполнено более чем с пятью ошибками проекционного характера;
- присутствует низкое качество выполнения линий видимого и невидимого контура и осевых линий;
- изображения чертежа скомпонованы с нарушениями.

Задание оценивается в пределах от 61 до 73 баллов:

- задание выполнено не более чем с пятью ошибками проекционного характера;
- присутствует недостаточно высокое качество выполнения линий видимого и невидимого контура и осевых линий;
- изображения чертежа скомпонованы без нарушений.

Задание оценивается в пределах от 74 до 86 баллов:

- задание выполнено не более чем с тремя ошибками проекционного характера;
- присутствует качественное выполнение линий видимого и невидимого контура и осевых линий;
- изображения чертежа скомпонованы без нарушений.

Задание оценивается в пределах от 87 до 100 баллов:

- задание выполнено не более чем с одной ошибкой проекционного характера;
- присутствует качественное выполнение линий видимого и невидимого контура и осевых линий;
- изображения чертежа скомпонованы без нарушений.

К проекционным ошибкам на чертеже относятся ошибки конструктивного характера, неправильное расположение трех проекций объекта, неточность изображения видимых и невидимых линий объекта, несоблюдение симметрии. В эту группу входят ошибки, связанные с неверным расположением или отсутствием осевых линий.

Требования к качеству выполнения линий следующие: на чертеже должно быть четко видно различие толщины различных видов линий. Толщина линий видимого контура – около 0,7 мм, линий невидимого контура – около 0,35 мм, осевых линий – 0,18 или 0,35 мм. Абсолютно точного соответствия указанным размерам не требуется, но необходимо, чтобы эти толщины хорошо различались на глаз. Толщина линий одного вида должна быть одинаковой по всему полю чертежа. Оценивается также качество самих линий: они должны быть с ровными краями, пересечения линий в углах и местах стыковки – чистыми, с ровными кромками и острыми углами, сопряжения – без видимых утолщений и уступов, а также заметных переломов, сами линии должны быть чисто черными, одного тона, без заметной водянистости.

Требования к композиционному размещению изображения на листе основываются на классических законах композиции. На листе необходимо равномерно расположить все элементы чертежа, нельзя концентрировать их в центре листа, прижимать к кромке или сбивать в какую-либо сторону. Рамка вычерчивается обязательно.

Профессиональное вступительное испытание Конструктивно-пространственная композиция

Задание: На основе геометрических форм требуется создать художественно-выразительную объемную композицию в виде конструктивного рисунка с элементами тонирования.

Время – 6 часов
Материалы – бумага А3, карандаш, тушь

Экзаменационное задание по конструктивно-пространственной композиции предусматривает решение следующих задач:

1. Демонстрация знаний основ композиции, ее законов, правил и приемов.
2. Демонстрация навыков графического мышления и передачи с их помощью пространственных образов.
3. Демонстрация способности к художественно-образному мышлению, умения точно передавать пропорции, изображение ракурсов геометрических тел, их сочленений и объемов.

Критерии оценивания экзаменационных работ

Задание оценивается в пределах от 0 до 60 баллов:

- не выполнены количественные задачи в соответствии с требованиями билета;
- наличие неграмотной компоновки листа;
- отсутствие техники владения графическим материалом.

Задание оценивается в пределах от 61 до 73 баллов:

- выполнены количественные задачи в соответствии с требованиями билета;
- наличие недостаточно грамотная компоновка листа;
- неправильное построение отдельных фигур и их пересечений в пространстве;
- выявление неясной композиционной идеи;
- наличие существенных нарушений в тональной проработке форм;
- демонстрация слабого владения техникой графического материала.

Задание оценивается в пределах от 74 до 86 баллов:

- выполнены количественные задачи в соответствии с требованиями билета;
- наличие незначительных композиционных просчетов;
- выявление ясной, логичной композиционной идеи;
- наличие несущественных нарушений в тональной проработке форм, неудачный выбор расположения источника света;
- демонстрация уверенного владения техникой графического материала.

Задание оценивается в пределах от 87 до 100 баллов:

- выполнены количественные задачи в соответствии с требованиями билета;
- наличие грамотного композиционного решения совокупности объемов и листа в целом;
- выявление ясной, оригинальной, образной композиционной идеи;
- наличие правильного построения геометрических тел и их пересечений;
- наличие продуманной тональной проработки форм, удачный выбор расположения источника света;
- демонстрация отличного владения техникой графического материала.

Творческое вступительное испытание Рисунок античной головы

Задание: Рисунок гипсовой головы.

Время – 12 часов (2 дня по 6 часов)

Материалы – бумага 40х60 см, карандаш

Экзаменационное задание по рисунку предусматривает решение следующих задач:

1. Грамотная компоновка изображения на листе.
2. Выполнение линейно-конструктивного построения гипсовой головы с учетом перспективы и пластической характеристики формы.
3. Передача пропорций и анатомических особенностей формы.
4. Передача объема и тональных отношений в рисунке головы посредством светотеневой моделировки с конкретного освещения.
5. Передача цельности и композиционного равновесия в рисунке головы.

Критерии оценивания экзаменационных работ

Задание оценивается в пределах от 0 до 60 баллов:

- наличие неграмотной компоновки изображения в формате;
- изображение выявляет незнание законов линейной перспективы;
- неграмотное объемно-конструктивное построение головы;
- отсутствует тонально-конструктивная моделировка формы;
- отсутствие техники владения графическим материалом.

Задание оценивается в пределах от 61 до 73 баллов:

- наличие грамотной компоновки изображения в формате;
- присутствуют ошибки в применении законов линейной перспективы;
- объемно-конструктивное построение головы выполнено с ошибками;
- тонально-конструктивная моделировка формы выполнена с ошибками;
- слабое владение графическим материалом.

Задание оценивается в пределах от 74 до 86 баллов:

- наличие грамотной компоновки изображения в формате;
- нет ошибок в применении законов линейной перспективы;
- объемно-конструктивное построение головы выполнено с недочетами;
- тонально-конструктивная моделировка формы выполнена не полностью;
- уверенное владение графическим материалом.

Задание оценивается в пределах от 87 до 100 баллов:

- наличие грамотной компоновки изображения в формате;
- нет ошибок в применении законов линейной перспективы;
- объемно-конструктивное построение головы выполнено без ошибок;
- полностью выполнена тонально-конструктивная моделировка формы;
- отличное владение графическим материалом.

Профессиональное вступительное испытание Академический рисунок

Задание: Рисунок с натуры натюрморта из гипсовых геометрических тел.

Время – 12 часов (2 дня по 6 часов)

Материалы – бумага 40х60 см, карандаш

Экзаменационное задание по академическому рисунку предусматривает решение следующих задач:

1. Грамотная компоновка изображения на листе.

2. Выполнение линейно-конструктивного построения гипсового натюрморта с учетом перспективы и пластической характеристики формы.
3. Передача пропорций и характерных особенностей формы.
4. Передача объема и тональных отношений в рисунке натюрморта посредством светотеневой моделировки с конкретного освещения.
5. Передача цельности и композиционного равновесия в рисунке гипсового натюрморта.

Критерии оценивания экзаменационных работ

Задание оценивается в пределах от 0 до 60 баллов:

- наличие неграмотной компоновки изображения в формате;
- изображение выявляет незнание законов линейной перспективы;
- неграмотное объемно-конструктивное построение предметов;
- нарушены пропорции предметов;
- отсутствие освещения и цельности изображения;
- отсутствие техники владения графическим материалом.

Задание оценивается в пределах от 61 до 73 баллов:

- наличие грамотной компоновки изображения в формате;
- изображение выполнено с нарушениями законов линейной перспективы;
- объемно-конструктивное построение предметов выполнено с искажениями;
- выявлены ошибки в пропорциях отдельных предметов;
- нарушения в передаче освещения и цельности изображения;
- слабое владение техникой графического материала.

Задание оценивается в пределах от 74 до 86 баллов:

- наличие грамотной компоновки изображения в формате;
- изображение выполнено с незначительными нарушениями законов линейной перспективы;
- грамотное объемно-конструктивное построение предметов;
- неточности в определении пропорций отдельных предметов;
- незначительные нарушения в передаче освещения и цельности изображения;
- уверенное владение техникой графического материала.

Задание оценивается в пределах от 87 до 100 баллов:

- наличие грамотной компоновки изображения в формате;
- изображение выполнено без нарушений законов линейной перспективы;
- грамотное объемно-конструктивное построение предметов;
- точное определение пропорций отдельных предметов;
- грамотная передача освещения и цельности изображения;
- отличное владение техникой графического материала.

Творческое вступительное испытание Академический рисунок

Задание: Рисунок с натуры натюрморта из гипсовых геометрических тел.

Время – 12 часов (2 дня по 6 часов)
Материалы – бумага 40х60 см, карандаш

Экзаменационное задание по академическому рисунку предусматривает решение следующих задач:

1. Грамотная компоновка изображения на листе.
2. Выполнение линейно-конструктивного построения гипсового натюрморта с учетом перспективы и пластической характеристики формы.
3. Передача пропорций и характерных особенностей формы.
4. Передача объема и тональных отношений в рисунке натюрморта посредством светотеневой моделировки с конкретного освещения.
5. Передача цельности и композиционного равновесия в рисунке гипсового натюрморта.

Критерии оценивания экзаменационных работ

Задание оценивается в пределах от 0 до 60 баллов:

- наличие неграмотной компоновки изображения в формате;
- изображение выявляет незнание законов линейной перспективы;
- неграмотное объемно-конструктивное построение предметов;
- нарушены пропорции предметов;
- отсутствие освещения и цельности изображения;
- отсутствие техники владения графическим материалом.

Задание оценивается в пределах от 61 до 73 баллов:

- наличие грамотной компоновки изображения в формате;
- изображение выполнено с нарушениями законов линейной перспективы;
- объемно-конструктивное построение предметов выполнено с искажениями;
- выявлены ошибки в пропорциях отдельных предметов;
- нарушения в передаче освещения и цельности изображения;
- слабое владение техникой графического материала.

Задание оценивается в пределах от 74 до 86 баллов:

- наличие грамотной компоновки изображения в формате;
- изображение выполнено с незначительными нарушениями законов линейной перспективы;
- грамотное объемно-конструктивное построение предметов;
- неточности в определении пропорций отдельных предметов;
- незначительные нарушения в передаче освещения и цельности изображения;
- уверенное владение техникой графического материала.

Задание оценивается в пределах от 87 до 100 баллов:

- наличие грамотной компоновки изображения в формате;
- изображение выполнено без нарушений законов линейной перспективы;
- грамотное объемно-конструктивное построение предметов;
- точное определение пропорций отдельных предметов;
- грамотная передача освещения и цельности изображения;
- отличное владение техникой графического материала.

Профессиональное вступительное испытание Ассоциативно-цветовая композиция

Задание: На основе геометрических форм, пятен и линий требуется создать художественно-выразительную объемную цветовую композицию в виде изображения с элементами ассоциативных представлений.

Время – 6 часов

Материалы – бумага А3, карандаш, гуашь

Экзаменационное задание по ассоциативно-цветовой композиции предусматривает решение следующих задач:

1. Демонстрация знаний основ композиции, ее законов, правил и приемов.
2. Демонстрация навыков пространственного мышления и передачи с их помощью ассоциативных образов.
3. Демонстрация способности к художественно-образному мышлению, умения точно передавать замысел композиции, изображать в сочетании различные геометрические формы, пятна и линии.
4. Демонстрация навыка работы с техникой гуаши.

Критерии оценивания экзаменационных работ

Задание оценивается в пределах от 0 до 60 баллов:

- не раскрыта тема композиции в соответствии с заданием;
- наличие неграмотной компоновки листа;
- отсутствие гармоничного сочетания всех изображаемых форм;
- отсутствие техники владения гуашью.

Задание оценивается в пределах от 61 до 73 баллов:

- раскрыта, в основном, тема композиции в соответствии с заданием;
- наличие значительных просчетов при разработке композиции;
- неудачное сочетание изображаемых форм;
- слабое владение техникой гуаши.

Задание оценивается в пределах от 74 до 86 баллов:

- раскрыта тема композиции в соответствии с заданием;
- наличие незначительных просчетов при разработке композиции;
- уверенное сочетание изображаемых форм, соответствующее заданной ассоциации;
- убедительное владение техникой гуаши с незначительными недочетами.

Задание оценивается в пределах от 87 до 100 баллов:

- раскрыта тема композиции в соответствии с заданием;
- отсутствие просчетов при разработке композиции;
- уверенное сочетание изображаемых форм, соответствующее заданной ассоциации;
- отличное владение техникой гуаши.

Творческое вступительное испытание

Академическая живопись

Задание: Натюрморт (этюд с натуры).

Время – 8 часов (2 дня по 4 часа)

Материалы – бумага 40х60 см, акварель, гуашь (по выбору)

Экзаменационное задание по академической живописи предусматривает решение следующих задач:

1. Грамотная компоновка изображения на листе.
2. Выполнение линейно-конструктивного построения гипсового натюрморта с учетом перспективы и пластической характеристики формы.
3. Передача колористических характерных особенностей предметов и драпировок.
4. Передача объема, тональных и цветовых отношений в натюрморте посредством цветотеневой моделировки с конкретным освещением и рефлексами.
5. Создание колористической цельности и композиционного равновесия в изображении натюрморта.

Критерии оценивания экзаменационных работ

Задание оценивается в пределах от 0 до 60 баллов:

- наличие неграмотной компоновки изображения в формате;
- изображение выявляет незнание законов линейной и цветовой перспективы;
- неграмотное объемно-конструктивное построение предметов;
- нарушение в определении пропорций предметов;
- отсутствие освещения и колористической цельности изображения;
- отсутствие техники владения акварелью или гуашью.

Задание оценивается в пределах от 61 до 73 баллов:

- наличие грамотной компоновки изображения в формате;
- изображение имеет ошибки в построении по законам линейной и цветовой перспективы;
- объемно-конструктивное построение предметов выполнено с ошибками;
- незначительные ошибки в определении пропорций предметов;
- ошибки в передаче освещения и колористической цельности изображения;
- слабое владение техникой акварели или гуаши.

Задание оценивается в пределах от 74 до 86 баллов:

- наличие грамотной компоновки изображения в формате;
- изображение имеет недочеты в построении по законам линейной и цветовой перспективы;
- объемно-конструктивное построение предметов выполнено с незначительными ошибками;
- пропорции предметов определены и изображены верно;
- грамотная передача освещения, стремление к колористической цельности изображения;
- уверенное владение техникой акварели или гуаши.

Задание оценивается в пределах от 87 до 100 баллов:

- наличие грамотной компоновки изображения в формате;
- изображение не имеет недочетов в построении по законам линейной и цветовой перспективы;
- объемно-конструктивное построение предметов выполнено без ошибок;
- пропорции предметов определены и изображены верно;
- грамотная передача освещения, колористическая цельность изображения;
- отличное владение техникой акварели или гуаши.

Творческое вступительное испытание Рисунок

Задание: Рисунок головы человека (живая натура).

Время – 12 часов (2 дня по 6 часов)

Материалы – бумага 40х60 см, карандаш

Экзаменационное задание по рисунку предусматривает решение следующих задач:

1. Грамотная компоновка изображения на листе.
2. Выполнение линейно-конструктивного построения головы человека с учетом перспективы и пластической характеристики формы.
3. Передача пропорций и анатомических особенностей формы.
4. Передача объема и тональных отношений в рисунке головы посредством светотеневой моделировки с конкретного освещения.
5. Передача цельности и композиционного равновесия в рисунке головы человека.
6. Передача характера и портретного сходства с моделью.

Критерии оценивания экзаменационных работ

Задание оценивается в пределах от 0 до 60 баллов:

- наличие неграмотной компоновки изображения в формате;
- изображение выявляет незнание законов линейной перспективы;
- неграмотное объемно-конструктивное построение головы;
- отсутствует тонально-конструктивная моделировка формы;
- характер модели не передан;
- отсутствие техники владения графическим материалом.

Задание оценивается в пределах от 61 до 73 баллов:

- наличие грамотной компоновки изображения в формате;
- присутствуют ошибки в применении законов линейной перспективы;
- объемно-конструктивное построение головы выполнено с ошибками;
- тонально-конструктивная моделировка формы выполнена с ошибками;
- характер модели передан неточно;
- слабое владение графическим материалом.

Задание оценивается в пределах от 74 до 86 баллов:

- наличие грамотной компоновки изображения в формате;
- нет ошибок в применении законов линейной перспективы;
- объемно-конструктивное построение головы выполнено с недочетами;
- тонально-конструктивная моделировка формы выполнена не полностью;
- стремление к передаче характера модели;
- уверенное владение графическим материалом.

Задание оценивается в пределах от 87 до 100 баллов:

- наличие грамотной компоновки изображения в формате;
- нет ошибок в применении законов линейной перспективы;
- объемно-конструктивное построение головы выполнено без ошибок;
- полностью выполнена тонально-конструктивная моделировка формы;
- передан характер модели;
- отличное владение графическим материалом.

Творческое вступительное испытание

Живопись

Задание: Натюрморт (этюд с натуры).

Время – 8 часов (2 дня по 4 часа)

Материалы – бумага 40х60 см, акварель, гуашь (по выбору)

Экзаменационное задание по живописи предусматривает решение следующих задач:

1. Грамотная компоновка изображения на листе.
2. Выполнение линейно-конструктивного построения гипсового натюрморта с учетом перспективы и пластической характеристики формы.
3. Передача колористических характерных особенностей предметов и драпировок.
4. Передача объема, тональных и цветовых отношений в натюрморте посредством цветотеневой моделировки с конкретным освещением и рефлексами.
5. Создание колористической цельности и композиционного равновесия в изображении натюрморта.

Критерии оценивания экзаменационных работ

Задание оценивается в пределах от 0 до 60 баллов:

- наличие неграмотной компоновки изображения в формате;
- изображение выявляет незнание законов линейной и цветовой перспективы;
- неграмотное объемно-конструктивное построение предметов;
- нарушение в определении пропорций предметов;
- отсутствие освещения и колористической цельности изображения;
- отсутствие техники владения акварелью или гуашью.

Задание оценивается в пределах от 61 до 73 баллов:

- наличие грамотной компоновки изображения в формате;
- изображение имеет ошибки в построении по законам линейной и цветовой перспективы;
- объемно-конструктивное построение предметов выполнено с ошибками;
- незначительные ошибки в определении пропорций предметов;
- ошибки в передаче освещения и колористической цельности изображения;
- слабое владение техникой акварели или гуаши.

Задание оценивается в пределах от 74 до 86 баллов:

- наличие грамотной компоновки изображения в формате;
- изображение имеет недочеты в построении по законам линейной и цветовой перспективы;
- объемно-конструктивное построение предметов выполнено с незначительными ошибками;
- пропорции предметов определены и изображены верно;
- грамотная передача освещения, стремление к колористической цельности изображения;
- уверенное владение техникой акварели или гуаши.

Задание оценивается в пределах от 87 до 100 баллов:

- наличие грамотной компоновки изображения в формате;
- изображение не имеет недочетов в построении по законам линейной и цветовой перспективы;
- объемно-конструктивное построение предметов выполнено без ошибок;
- пропорции предметов определены и изображены верно;
- грамотная передача освещения, колористическая цельность изображения;
- отличное владение техникой акварели или гуаши.

Профессиональное вступительное испытание Композиция

Задание: Сюжетно-тематическая однофигурная композиция на свободную или предложенную тему, имеющая цель выявить художественно-образное мышление абитуриента, его способность к композиционному, живописному и колористическому раскрытию темы.

Время – 6 часов (1 день)

Материалы – холст, картон, масло, бумага, акварель, гуашь, темпера (по выбору абитуриента)

Размер – 40х60 (см)

Экзаменационное задание по композиции предусматривает решение следующих задач:

1. Оригинальность творческого замысла
2. Выявление композиционного центра и сюжетной завязки композиции.
3. Демонстрация способности к художественно-образному мышлению, умения передавать состояние в композиции изобразительными средствами.
4. Передача живописной и композиционной целостности композиции.

Критерии оценивания экзаменационных работ

Задание оценивается в пределах от 0 до 60 баллов:

- отсутствует творческий замысел и грамотное композиционное решение;
- не определены цветовая гамма и тональные отношения;
- невыразительно переданы моделировка форм и пространственное решение;
- наличие неумения работать материалами и отсутствие навыков в технике исполнения;
- нарушена целостность композиции.

Задание оценивается в пределах от 61 до 73 баллов:

- неясно выражен творческий замысел и идея композиции;
- не четко выявлено содержание композиции;
- имеются просчеты в композиционном построении;
- присутствуют небольшие нарушения в передаче пространства и в моделировке форм;
- незначительные нарушения, целостного живописного состояния композиции.

Задание оценивается в пределах от 74 до 86 баллов:

- изображение грамотно закомпоновано;
- убедительно передано содержание композиции;
- имеются незначительные ошибки в построении пространства;
- незначительные нарушения в передаче целостного состояния композиции;
- убедительно передано колористическое решение композиции.

Задание оценивается в пределах от 87 до 100 баллов:

- отсутствие просчетов при разработке композиции изображения;
- найдено правильное решение пространственного положения предметов натюрморта на предметной плоскости с учетом линейной и воздушной перспективы;
- выразительно переданы объем и форма предметов и их цветовые отношения;
- убедительно раскрыта тема композиции;
- выразительно и гармонично определена цветовая взаимосвязь предметов и пространства композиции;

– выразительно выявлено целостное колористическое решение композиции.

ФАКУЛЬТЕТ ИСКУССТВ
44.03.01. Направление подготовки Педагогическое образование (Музыка.
Музыкально-исполнительское искусство в образовании)
53.03.05. Дирижирование

Шкала оценивания: 100-балльная

Форма проведения: комбинированная

Продолжительность: не более 90 минут

Минимальное количество баллов, подтверждающее успешное прохождение вступительного испытания: 60

Цель творческого и профессионального испытаний при поступлении на факультет искусств состоит в выявлении и определении уровня музыкальной подготовленности абитуриента к получению высшего музыкального образования. Для этого проводится комплексный экзамен, предусматривающий задачу не только определить уровень сформированности компетенций, необходимых для обучения, но и ряд задач для выявления творческого потенциала начинающего музыканта, возможностей его последующего роста, преимущественной для него сферы деятельности (вокал, дирижирование, музыкально-инструментальное искусство).

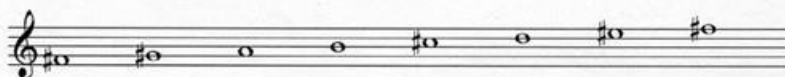
1. Профессиональное испытание (ФИ)

1. Музыкально-исполнительские данные: сыграть на музыкальном инструменте (фортепиано, баяне, аккордеоне, гитаре, струнных, духовых и др.) два произведения (полифоническое, крупной формы, пьесу, этюд – по выбору абитуриента).
2. Дирижерские данные: в размере 2/4, 3/4, 4/4, в различных темпах (*adagio*, *andante*, *allegro*) и различных штрихах (*legato*, *nonlegato*, *staccato*) на примере одного-двух музыкальных произведений продемонстрировать дирижерские навыки.
3. Вокальные возможности абитуриента: исполнение одного-двух произведений любого жанра (ария, романс, песня).
4. Определение навыка записи мелодии (одноголосный диктант)
5. Оценка знаний по теории музыки (письменная работа): построение и определение построенных гамм тональностей до семи знаков в ключе, ладов народной музыки; интервалов в тональности (диатонические интервалы, включая тритоны и характерные интервалы гармонических ладов, хроматические интервалы), разрешение их в возможных тональностях; построение трезвучий главных ступеней и их обращений, доминантсептаккорда и его обращений с разрешением, септаккордов II и VII ступеней с разрешением непосредственно в тонику и через доминанту; построение последовательности в тесном расположении.

Примерные задания:

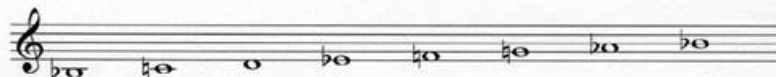
Определить и спеть следующие звукоряды:

а)



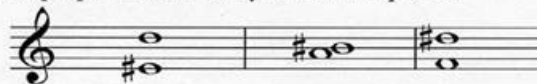
Ответ: _____

б)



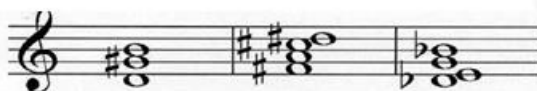
Ответ: _____

Определить и спеть с разрешением следующие интервалы:



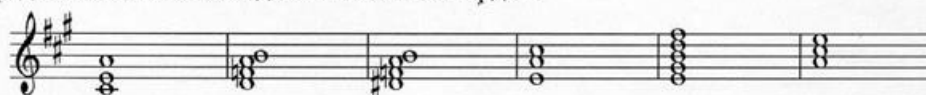
Ответ: _____

Определить, разрешить и спеть следующие аккорды:



Ответ: _____

Определить и спеть последовательность аккордов:



Ответ: _____

3.Интонирование: чтение с листа; пропевание построенных гамм, интервалов, аккордов с разрешением во все возможные тональности. 4.Слуховая работа (определение ладов, интервалов, аккордов). 5.Ориентация в вопросах музыкальной литературы и истории музыки: ответы на вопросы об авторах мелодий по чтению с листа и исполняемых произведений, их стиле, жанре, форме.	продолжительность 20 минут
---	-------------------------------

Общая продолжительность вступительного испытания –90 минут.

Литература:

1. Алексеев Б., Блюм Д. Систематический курс музыкального диктанта. – М., 1976.
2. [Вахромеева Т.](#) Тесты по музыкальной грамоте и сольфеджио: Учеб. пособие для 1-7 кл. ДМШ и студий. – М., 1999.
3. Далматов Н. Музыкальный диктант. – М., 1972.
4. Калмыков Б., Фридкин Г. Сольфеджио. Ч. 1. Одноголосие. – М., 2000.
5. Кодай З. Учебное пособие по сольфеджио. Вып.1, 2. – М., 1993.
6. Ладухин Н.М. 1000 примеров музыкального диктанта. – М., 1981.
7. Лопатина И. Сборник диктантов. – М.: Музыка, 1985. – 128 с.
8. Методическое пособие по музыкальному диктанту. – М., 1975.
9. Музыкальные диктанты / Общ. ред. В. Вахромеева. – М., 1975.
10. Незванов Б., Лащенко А. Хрестоматия по слуховому гармоническому анализу. – М., 1978.
11. Островский А.Л., Соловьев С.Н., Шокин В.П. Сольфеджио. Вып. 2.– М., 1975.
12. Оськина С.Е. Музыкальный слух: Теория и методика развития и совершенствования / С.Е. Оськина, Д.Г. Парнес. – 2-е изд., испр. и доп. – М., 2003.

13. Резник М. Музыкальные диктанты. – М., 1994.
14. Рукавишников В.Н., Слетов В.В., Хвостенко В.В. Сольфеджио. Двухголосие. – М., 1974.
15. Серединская В. Развитие внутреннего слуха в классе сольфеджио. – М., 1962.
16. Скребкова О., Скребков С. Хрестоматия по гармоническому анализу. – М., 1967.
17. Способин И. Сольфеджио. Двухголосие и трехголосие. – М., 1991.
18. Способин И. Элементарная теория музыки. – М., 1996.
19. Фридкин Г. Чтение с листа на уроках сольфеджио. – М., 1993.

Система и критерии оценивания

Творческое испытание (ФИ)

Оценка каждого параметра испытания проводится по 100-бальной системе (выставляется коллегиально, исходя из среднего балла, выставляемого экзаменаторами). По завершении экзамена оценки всех параметров усредняются.

Максимальная оценка – 100 баллов.

Критерии оценки:

1. Музыкально-инструментальное искусство

Оценка 61–100: произведения исполняются наизусть, с отличной техникой, музыкально и художественно;

Оценка 31–60: сочинения играют нерешительно, выявляется техничность, но допускаются отдельные текстовые неточности;

Оценка 0–30: исполняемые пьесы играют по нотам, неуверенно, ошибки в тексте, метре, ритме.

2. Дирижерские данные:

Оценка 61–100 – отличные дирижерские данные, свобода в преодолении исполнительских трудностей (строя, ансамбля, метроритма, звуковедения); оптимальность дирижерского жеста (жест и характер звука, связь с темпом и метроритмом); точность показа отдельных интонаций, вершин и кульминаций);

Оценка 31–60 – движение жеста в пространстве (амплитуда, уровень, план), жест и нюансировка, показ вступлений и снятий, пауз и фермат, акцентов и колористических приёмов не всегда точны и оптимальны; страдает дирижёрское решение фразировки, однако стиль жеста в тесной связи со стилем музыки;

Оценка 0–30 – дирижерские данные в стадии формирования, абитуриент явно профилируется в инструментальное исполнительство.

3. Вокальные данные

Оценка 61–100 – блестящие вокальные данные, старательное отношение к подготовке программы.

Оценка 31–60 – вокальные данные хорошие, интонация чистая, проявляется недостаточная уверенность в подаче музыкального материала;

Оценка 0–30 – вокальные данные в стадии формирования, абитуриент явно профилируется в инструментальное исполнительство.

Профессиональное испытание (ФИ)

Пять параметров испытания оцениваются по 100-бальной системе: по 20 баллов каждый.

1. **Музыкальный диктант** оценивается в зависимости от точности фиксации мелодии и ритма после 8 проигрываний на протяжении 25 минут.
20 баллов – безупречная запись музыкального фрагмента;
15–17 баллов – отдельные мелодические ошибки (от 1 до 5 звуков); ритм оформлен правильно;
11–14 баллов – несколько ошибок в фиксации мелодии и ритма;
6–10 баллов – пропуск отдельных тактов, но в целом мелодия и ритм записаны правильно.
0–5 баллов – от отсутствия фиксации звуков – до записи отдельных мелодических и ритмических оборотов.
2. **Теория музыки** – письменная работа, включающая 4 задания: за каждое из правильно выполненных заданий абитуриент получает от 0 до 5 баллов, в зависимости от наличия или отсутствия ошибок.
3. **Интонирование** оценивается по чтению мелодии с листа (вытягивается абитуриентом как билет); пропеванию построенных гамм, интервалов, аккордов и навыкам их разрешения непосредственно в тональность или через обращения доминантового септаккорда. В процессе этого испытания абитуриент знакомится с результатами его письменных работ: по теории музыки и по музыкальному диктанту, так как интонирование проверяется по этому материалу.
4. **Слуховая работа:** определение ладов, интервалов, аккордов, последовательностей в тесном и широком расположении.
5. **Музыкальная литература и история музыки:** ответы на вопросы об авторах мелодии, прочитанной с листа или исполняемых произведений, их стиле, жанре, форме. Получение нулевого результата по одному из аспектов профильного экзамена не означает завершение всего испытания: выставляется суммарная оценка по всем формам контроля.

ФИЛОЛОГИЧЕСКИЙ ФАКУЛЬТЕТ

Направление подготовки 42.03.02 Журналистика

Творческое испытание (творческий конкурс)

Шкала оценивания: 100-балльная

Форма проведения: письменная (творческий конкурс)

Продолжительность: не более 235 минут

Минимальное количество баллов, подтверждающее успешное прохождение вступительного испытания: 60

Творческое испытание (творческий конкурс) проводится в качестве профилирующего экзамена при поступлении на специальность и направление подготовки «Журналистика», цель которого – убедиться в наличии творческих способностей абитуриента и психологических предпосылок к овладению профессией журналиста. Творческий экзамен помогает выявить степень подготовленности поступающего и осознанности его профессионального выбора. На данном экзамене оцениваются: образность мышления, способность к логическому анализу, оригинальность и быстрота реакции при решении творческих задач, способность к ассоциативному восприятию мира, культура речемыслительной деятельности в целом.

Творческое испытание представляет собой написание сочинения на одну из четырех тем, предложенных экзаменационной комиссией.

Примерные темы эссе творческого экзамена

1. «Вглядываясь в прошлое» (на материале современной литературы).
2. «Всякая благодарная личность глубоко сознает свои кровные связи с отечеством» (В.Г. Белинский). (По одному из произведений русской литературы XX века и собственным размышлениям).
3. «Держа руку на пульсе эпохи» (по произведениям А.И. Солженицына).
4. «Живая женская душа» (эссе на литературном материале русской прозы XX века).
5. «Мой современник... Кто он?» (на материале произведений современной русской литературы и публицистики).
6. «Найти свою дорогу, узнать свое место – в этом все для человека, это для него значит сделаться собой...» (В.Г. Белинский). (По одному из произведений русской литературы XX века и собственным размышлениям).
7. «Настоящий писатель – то же, что древний пророк: он видит яснее, чем обычные люди» (А.П. Чехов). (По одному из произведений русской литературы XX века и собственным размышлениям).
8. Что хорошего и плохого вы думаете о журналистике.
9. Какие профессиональные проблемы есть у журналистов?
10. Можно ли спрятаться от современных СМИ?
11. Портрет политического деятеля.
12. Что такое свобода слова и свобода печати?
13. Что такое ответственность журналиста?
14. Как средства массовой информации отражают глобальные проблемы человечества.
15. Можно ли с помощью телевидения бороться с международным терроризмом?

Выбор темы на оценку не влияет. Сочинение на «свободную» тему оценивается по тем же критериям, что и сочинения на другие темы.

Сочинение не проверяется и за него ставится оценка 0 (ноль) баллов, если на экзамене отбирается шпаргалка, если два и более сочинений оказываются идентичными.

Изменение темы, или написание сочинения не на предложенную тему, или отсутствие в сочинении указаний на литературные произведения, если это необходимо, или недостаточный объем (менее 3 страниц) (даже при полном отсутствии речевых, орфографических и пунктуационных ошибок) оценивается оценкой 10 (десять) баллов.

Время работы над сочинением по выбранной каждым абитуриентом теме – 240 мин.

Проверка сочинения осуществляется в два этапа. На первом этапе оценивается речевое оформление:

- разнообразие словаря и грамматического строя речи;
- стилевое единство и выразительность речи;
- количество орфографических и пунктуационных ошибок.

Оценка за речевое оформление определяется по формуле: $35 - (x + y + z)$, где x – количество орфографических ошибок, y – количество пунктуационных ошибок, z – количество стилистических недочетов, речевых, грамматических ошибок.

При оценке речевого оформления менее 20 баллов второй этап проверки не производится и выставляется общая оценка за экзамен «неудовлетворительно» — 0 баллов.

На втором этапе оценивается содержание. Критерии оценки содержания творческого конкурса складываются из следующих параметров:

Параметры качества, которыми должно обладать сочинение	На сколько баллов понижается оценка при полном отсутствии одного из параметров
Абсолютное соответствие выбранной теме	10
Полнота раскрытия темы, хорошее знание предмета	15
Наличие убедительных фактов и аргументов при освещении темы	5
Оригинальность сочинения (использование интересных сюжетных ходов при построении текста, способность наглядно, образно, эмоционально изображать события, факты, ситуации, людей)	15
Самостоятельность мышления	10
Логичность и последовательность изложения материала (соблюдение временных и причинно-следственных отношений)	10

Регламент проведения творческого конкурса

Объем эссе должен составлять 3-6 стр., при этом 3 страницы – объем недостаточный, но допустимый, а 6 страниц – максимальный.

Абитуриентам предлагаются на выбор 4 темы, позволяющие наиболее полно продемонстрировать умение строить самостоятельное рассуждение на материале произведений русской классики XIX-XX вв. или актуальных событий и процессов, происходящих в политической, экономической, социальной или культурной сферах.

При написании эссе абитуриент должен:

- раскрыть выбранную тему;
- показать знание литературного произведения или текущей информации и общественно-политической проблематики;
- продемонстрировать способности к логическому мышлению, анализу и обобщению содержания произведения или текущей информации;
- излагать свои мысли доходчиво, логично, связно в соответствии с нормами русского литературного языка и орфографии.

Абитуриент может специально (в примечании к тексту эссе) определить жанр своей публикации и характер издания, в котором, по его мнению, данный текст может быть опубликован.

Абитуриент вправе, в рамках выбранной темы, предложить оригинальный заголовок и подзаголовок для своего эссе. Абитуриент вправе разбить эссе на разделы (главы), пронумеровать их или предложить для них оригинальные заголовки.

В случае выбора абитуриентом оригинального заголовка эссе оформляется следующим образом: в верхней части первого листа помещается надпись «Эссе на тему:...», ниже следует оригинальный заголовок эссе.

Эссе оценивается по 100-балльной шкале.

При выставлении оценки учитываются следующие критерии:

- знание контекста, материала;
- понимание поставленной темы;
- умение увидеть и проанализировать чужую точку зрения;
- умение аргументировано излагать свою точку зрения;
- умение выстроить свой текст (композиция, логика);
- богатство и точность языка;
- грамотность;
- единство стиля.

Ставится **одна общая оценка**. Она выражается в баллах (от 0 до 100). Абитуриент, получивший за сочинение балл ниже определяемого на момент экзамена порогового значения, считается не сдавшим экзамен и от дальнейшего участия в конкурсе отстраняется.

Профессиональное испытание

Шкала оценивания: 100-балльная

Форма проведения: устная (собеседование)

Продолжительность: не более 30 минут

Минимальное количество баллов, подтверждающее успешное прохождение вступительного испытания: 60

Примерные вопросы

1. Государственные и частные СМИ Российской Федерации.
2. Какие законы регулируют деятельность СМИ в России?
3. Основные глобальные проблемы современного человечества. Роль средств массовой информации в актуализации этих проблем.
4. Какова роль журналистики и СМИ в современном обществе?
5. В чем суть профессии журналиста?
6. Система СМИ Курской области.
7. Почему СМИ называют «четвертой властью»? Применимо ли это название к российским, курским СМИ?
8. Независимая пресса: миф или реальность? От кого могут зависеть СМИ и журналисты? Должны ли они от кого-то зависеть?
9. СМИ и власть: взаимодействие или конфронтация?
10. Что такое этика журналиста?
11. Когда зародилась российская печать?
12. Какие личностные качества могут способствовать успеху в журналистике? Какие из них Вам необходимо выработать?
13. Какие качества должен сочетать в себе репортер?
14. Какие жанры СМИ Вы знаете? Какой из них Вам ближе?
15. Городские, районные, областные газеты г. Курска и Курской области.
16. Центральные и региональные информационные теле-, радиопрограммы.

17. Известные журналисты Курского края.
18. Основные музеи г. Курска и Курской области.
19. Курск литературный (знаменитые писатели Курского края.).
20. Специальные периодические издания по журналистике.
21. Современные литературно-художественные журналы.
22. Знаете ли вы популярных зарубежных журналистов? Зарубежные СМИ?
23. Чем отличается «желтая» пресса от качественной? В чем преимущества каждой?
24. Дизайн какой газеты или журнала Вы считаете удачным?
25. Какова роль компьютерных технологий в производстве СМИ?
26. Какие газеты и журналы Вы читаете? Чьи публикации Вам запомнились и почему?
27. Какая сфера журналистской деятельности является для Вас наиболее привлекательной и почему?
28. В чем суть «ответственности» журналиста? Перед кем или чем он ответственен?
29. Правда, ложь, обман и умолчание в журналистике. Журналистика и реальное знание.
30. Свобода слова и свобода печати. Соотношение личных, профессиональных, корпоративных интересов журналиста и национальных интересов

Собеседование предполагает проверку уровня профессиональной и социальной ориентации абитуриента. Во время собеседования выявляются установки абитуриента (мотивация и осознанность выбора) на будущую профессию, его политический, культурный и образовательный кругозор. Абитуриент должен продемонстрировать общую эрудицию; знание общественно-политической проблематики, социальную ориентированность; достаточный уровень общекультурного развития, широту кругозора, умение анализировать, аргументированно рассуждать; логически структурировать свою речь, говорить лаконично и стилистически выдержанно. Выявляется информированность абитуриента о деятельности современных средств массовой коммуникации (предполагается, что абитуриент читает периодические издания, смотрит телепрограммы, знает имена журналистов и может охарактеризовать их деятельность).

В ходе собеседования абитуриенту могут быть заданы дополнительные вопросы, например, биографического плана (если они необходимы); вопросы, выясняющие круг интересов, кругозор, склонности к различного рода занятиям и видам деятельности; вопросы, рассчитанные на выяснение психологических качеств личности, дополненные наблюдениями за поведением абитуриента (наблюдательность, способность к ассоциативному, образному мышлению, оперативному переключению внимания, умение аналитически мыслить, выразительность речи, коммуникабельность, находчивость и т.п.).

Процедура проведения собеседования

Экзамен проходит в виде беседы. Абитуриент выбирает билет, в котором обозначены 2 вопроса. Время на обдумывание – 15 минут. Продолжительность собеседования – не более 15 минут. Так как уровень вопросов предполагает общие знания, абитуриент может отвечать без подготовки. Члены комиссии могут включаться в диалог, задавать наводящие или дополнительные вопросы.

С абитуриентами ведется диалог о мотивах выбора профессии журналиста, о периодических изданиях, с которыми он знаком, о его радио - и телевизионных пристрастиях, об актуальных событиях общественно-политической жизни в России и за рубежом, о произведениях литературы и искусства. Могут быть заданы и другие вопросы для выявления уровня общего развития абитуриента, его творческих интересов и представления о роли журналистики в жизни общества.

Вопросы могут быть сформулированы различным образом. Например, какие газету, журнал вы читаете? Почему? Обращаете ли внимание на подпись под материалами? Есть ли в этой газете журналиста, чьи публикации вы читаете в первую

очередь? Что привлекает вас в материалах этого журналиста? А какие еще газеты знаете? Ваша любимая телепередача? Тележурналист? Какие информационные программы вы знаете? На каких каналах они идут? Как часто? А что было главной теленовостью вчера? Что происходит сейчас в мире, стране, вашем городе? И так далее.

Разумеется, ваших собеседников будет интересовать и ваше представление о профессии, ваша мотивация. Почему вы выбрали именно профессию журналиста? Чем вас привлекает профессия? Что, на ваш взгляд, главное в этой профессии? Что вы знаете о ней? Почему вы считаете, что журналистика – профессия для вас? Предприняли вы уже что-либо, чтобы узнать ее лучше? Есть ли у вас любимая(ые) тема, над которой вам хотелось бы работать? О ком или о чем хотели бы написать? У кого взять интервью и почему? Чем вам интересен этот человек или тема? Где бы после окончания учебы хотели работать?

Ваши умения и качества тоже могут стать объектом внимания членов комиссии. Они могут проверить вашу наблюдательность и попросить описать, например, председателя комиссии, с которым вы встречались на консультациях. Или своего друга. Или улицу, на которой вы живёте. Или предложить поменяться местами: вы – член комиссии, а я – абитуриент; о чем бы вы спросили меня?

Что вы читаете? Какую книгу прочли последнюю? Кого из современных русских писателей любите? А из зарубежных? Чья поэзия вам ближе всего? Как вы любите проводить свободное время? Чем увлекаетесь?

Собеседование по форме не обычный экзамен, а скорее интервью. А поскольку берут его у Вас, значит, изначально Вы интересны членам комиссии. Поэтому оставьте экзаменационные страхи за дверью аудитории и просто разговаривайте с умными собеседниками, стараясь укрепить этот интерес.

Критерии оценивания

Комиссия по собеседованию оценивает ответ абитуриента по следующим критериям:

- мотивация и осознанность выбора будущей профессии
- политический, культурный и образовательный кругозор
- знание общественно-политической проблематики,
- социальная ориентированность;
- умение анализировать, аргументированно рассуждать;
- умение логически структурировать свою речь,
- умение говорить лаконично, стилистически выдержанно, выразительность речи
- информированность о деятельности современных СМИ
- коммуникабельность, находчивость
- информированность о социальной, политической и культурной жизни своего региона

Собеседование оценивается по 100-балльной системе. Каждый из критериев максимально может быть оценен 10 баллами.